

INDICE

1. Evolución del empleo registrado	2
1.1 Evolución del empleo registrado en los aglomerados urbanos.....	4
1.2. Evolución regional del empleo registrado.....	7
1.3. Evolución sectorial del empleo registrado.....	10
Conclusiones.....	16

Introducción

La información sobre el empleo registrado proviene del “Sistema Integrado de Jubilaciones y Pensiones” (SIJYP). Este registro ha sido adecuado para uso estadístico por el Ministerio de Trabajo y Previsión Social.

La información que aquí se presenta está actualizada a noviembre de 2010, último mes del cual se tiene información del SIJYP. Sin embargo, teniendo en cuenta las características de la fuente de información, sólo se analiza el período comprendido desde enero de 2008 a setiembre de 2010.

La cobertura de esta información es provincial, e incluye a todas las ramas de actividad económica de las empresas privadas que presentan sus declaraciones juradas ante la AFIP¹. Las empresas privadas de las cuales se posee información a partir del SIJYP son aquellas cuya sede central tiene domicilio fiscal está registrado en la Provincia de Santa Fe².

A la descripción de la evolución del empleo registrado de la Provincia de Santa Fe se suma el análisis desagregado para Gran Santa Fe y Gran Rosario³ y para las cinco regiones santafesinas⁴. La información sobre el empleo registrado en los aglomerados urbanos permite realizar comparaciones con las publicaciones de INDEC con respecto al desempeño de los indicadores laborales para los aglomerados Gran Santa Fe y Gran Rosario. Sin embargo, es importante tener en cuenta a la hora de comparar la información sobre el empleo registrado provista por el SIJYP con la información sobre indicadores laborales provista por la EPH (Encuesta Permanente de Hogares-INDEC), las siguientes características de las fuentes de información:

¹ No incluye empleo público, empleo doméstico, trabajadores asalariados no registrados, trabajadores por cuenta propia, patrones y trabajo familiar.

² No incluye empresas registradas en otras provincias que utilizan trabajadores santafesinos, así como tampoco empresas registradas en otras provincias que poseen sucursales en la Provincia de Santa Fe.

³ Los aglomerados urbanos santafesinos han sido conformados siguiendo los lineamientos del INDEC. En el aglomerado Gran Santa Fe se incluyen las siguientes localidades: Santa Fe, Santo Tomé, Sauce Viejo, Recreo y San José del Rincón. En el aglomerado Gran Rosario se incluyen las siguientes localidades: Rosario, Funes, Soldini, Pérez, Villa Gobernador Gálvez, Puerto General San Martín, San Lorenzo, Granadero Baigorria, Capitán Bermúdez, Fray Luis Beltrán, y Roldán.

⁴ Las regiones santafesinas están establecidas de acuerdo al Plan Estratégico Provincial (2008).

- El SIJYP solo capta el empleo registrado en empresas registradas, en cambio la EPH registra a todas las personas mayores de 12 años que hayan trabajado al menos una hora en la semana de referencia (ver nota al pie N° 1).
- El SIJYP toma como insumo para estimar la cantidad de empresas y trabajadores, la presentación de declaraciones juradas por parte de los empleadores. En cambio, la EPH es una encuesta levantada en hogares.
- El SIJYP registra la localidad y provincia del empleo a partir del domicilio fiscal de la empresa. Por esta razón, se excluyen a los trabajadores santafesinos laborando en empresas registradas en otras provincias y se incluyen a los trabajadores de otras provincias que trabajan para empresas santafesinas. En cambio, la EPH determina la localidad a partir del lugar de residencia (domicilio del hogar encuestado).

1. Evolución del empleo registrado

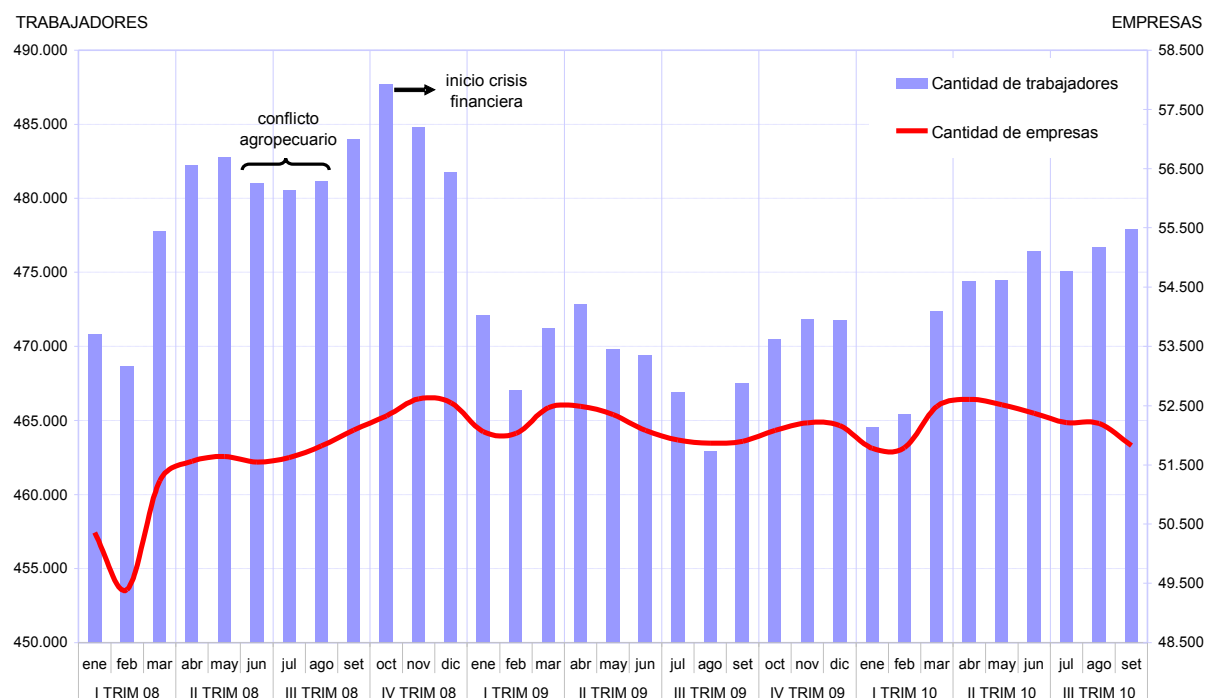
Esta sección da cuenta, en primer lugar, de la dinámica reciente del empleo registrado de la provincia de Santa Fe en el período comprendido entre enero de 2008 y agosto de 2010 (último mes con información confiable). En segundo lugar, se presenta la dinámica del empleo registrado para los aglomerados urbanos Gran Santa Fe y Gran Rosario. En tercer lugar, se presenta la misma información pero desagregada en las cinco regiones santafesinas. Por último, se presenta la evolución sectorial del empleo registrado en la Provincia de Santa Fe, teniendo en cuenta los grandes grupos de actividades económicas.

Es importante tener en cuenta que el análisis coyuntural tiene un sesgo: el retraso de las empresas al presentar sus declaraciones juradas. Según la experiencia de otras instituciones que procesan la información contenida en el SIJYP, se considera que esta base de datos se estabiliza con seis meses de retraso. Esto quiere decir, que el último mes confiable para un análisis adecuado sería el de mayo de 2010, por lo tanto, se recomienda una interpretación cautelosa de los resultados.

En la gráfica 1, se muestra el total de empleo de las empresas registradas en la Provincia de Santa Fe, representados por las barras celestes. La cantidad de empresas registradas mensualmente está representada por la línea continua roja. Si bien la cantidad de puestos de trabajo muestra el impacto de la crisis financiera internacional, la cantidad de empresas no disminuye sino que se mantiene, registrando en algunos períodos una tendencia ascendente.

El impacto de la crisis financiera internacional en el mercado de trabajo provincial se observa a partir del mes de noviembre de 2009 y se agudiza durante el tercer trimestre de ese año. A partir del cuarto trimestre de 2009, comienza a recuperarse el nivel de empleo registrado en la Provincia de Santa Fe. Esta tendencia se consolida en el segundo y en el tercer trimestre de 2010.

Gráfica 1. Evolución del empleo registrado en la Provincia de Santa Fe, enero 2008 a setiembre 2010



Fuente: MTySS en base a SIJyP.

Esta leve tendencia al mejoramiento de la situación del empleo registrado se observa también en el primer trimestre de 2010, cuya tasa de variación trimestral si bien es negativa no es tan alta como las anteriores (-0,57), como se puede observar en la tabla 1.

En cambio, en el segundo trimestre de 2010 se crearon 4.411 puestos de trabajo, lo cual equivale a una tasa de variación del empleo registrado positiva de 0,94%, con respecto al mismo trimestre del año anterior. Este dato es importante porque muestra que la tendencia a la recuperación de los puestos de trabajo perdido se consolida. En el tercer trimestre de 2010, la cifra de puestos de trabajo creados asciende a 10.777, registrando una tasa de crecimiento de 2.31% en relación al tercer trimestre del año anterior.

La variación inter-anual mensual (quinta columna de la tabla 1) muestra en detalle la disminución (números negativos) o aumento (números positivos) en las dotaciones de personal de las empresas santafesinas mes a mes, siempre comparando con el mismo mes del año anterior. Esta tasa de variación se ilustra en la gráfica 2 para mostrar con detalle la tendencia a la recuperación del mercado de trabajo local, representando con las barras celestes la cantidad absoluta de puestos de trabajo y con la línea continua roja la tasa de variación inter-anual.

Tabla 1. Variación del empleo registrado en la Provincia de Santa Fe, enero 2008 a setiembre 2010

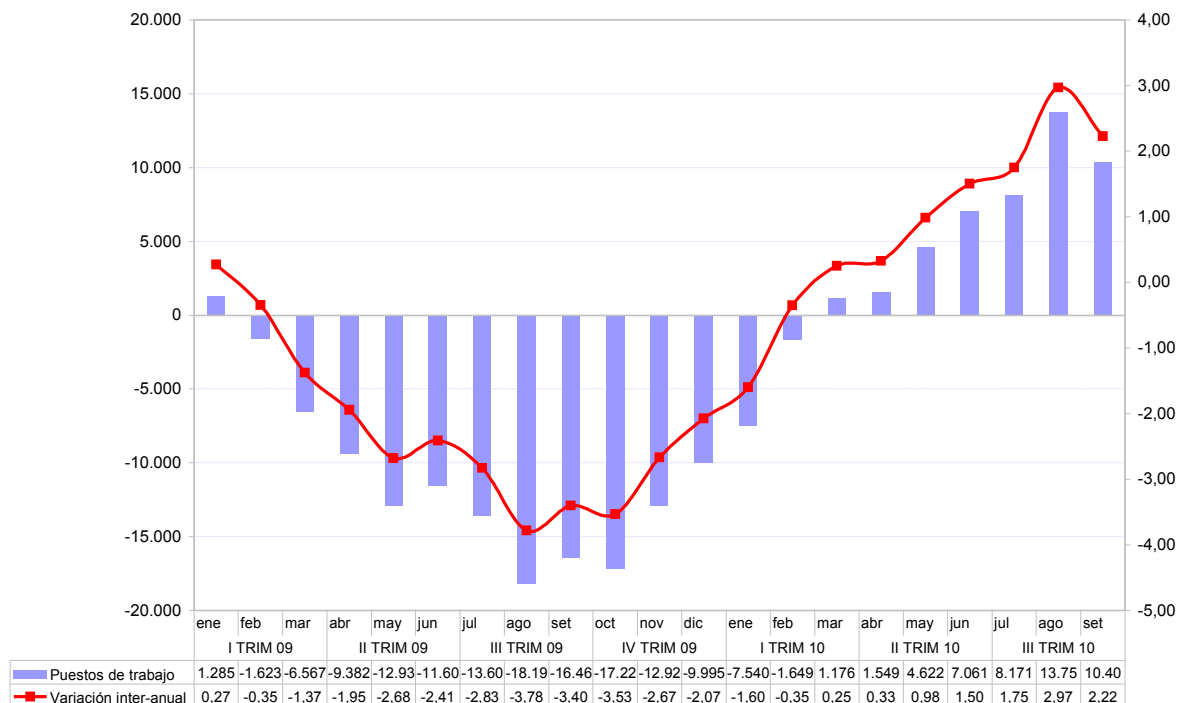
TRIMESTRE	MES	CANTIDAD DE EMPRESAS	PUESTOS DE TRABAJO	PROMEDIO TRIMESTRAL DE PUESTOS DE TRABAJO	VARIACIÓN INTER-ANUAL		VARIACIÓN TRIMESTRAL		VARIACIÓN MENSUAL	
					PUESTOS	%	PUESTOS	%	PUESTOS	%
I TRIM 08	ene	50.355	470.793	472.414						
	feb	49.396	468.658						-2.135	-0,45
	mar	51.232	477.792						9.134	1,95
II TRIM 08	abr	51.557	482.234	481.999					4.442	0,93
	may	51.640	482.777						543	0,11
	jun	51.547	480.987						-1.790	-0,37
III TRIM 08	jul	51.625	480.517	481.887					-470	-0,10
	ago	51.818	481.140						623	0,13
	set	52.088	484.004						2.864	0,60
IV TRIM 08	oct	52.329	487.731	484.747					3.727	0,77
	nov	52.617	484.766						-2.965	-0,61
	dic	52.549	481.745						-3.021	-0,62
I TRIM 09	ene	52.057	472.078	470.113	1.285	0,27	-2.302	-0,49	-9.667	-2,01
	feb	52.031	467.035		-1.623	-0,35			-5.043	-1,07
	mar	52.468	471.225		-6.567	-1,37			4.190	0,90
II TRIM 09	abr	52.486	472.852	470.692	-9.382	-1,95	-11.307	-2,35	1.627	0,35
	may	52.346	469.841		-12.936	-2,68			-3.011	-0,64
	jun	52.084	469.384		-11.603	-2,41			-457	-0,10
III TRIM 09	jul	51.920	466.917	465.798	-13.600	-2,83	-16.089	-3,34	-2.467	-0,53
	ago	51.864	462.943		-18.197	-3,78			-3.974	-0,85
	set	51.899	467.535		-16.469	-3,40			4.592	0,99
IV TRIM 09	oct	52.084	470.510	471.367	-17.221	-3,53	-13.381	-2,76	2.975	0,64
	nov	52.207	471.840		-12.926	-2,67			1.330	0,28
	dic	52.167	471.750		-9.995	-2,07			-90	-0,02
I TRIM 10	ene	51.783	464.538	467.442	-7.540	-1,60	-2.671	-0,57	-7.212	-1,53
	feb	51.791	465.386		-1.649	-0,35			848	0,18
	mar	52.489	472.401		1.176	0,25			7.015	1,51
II TRIM 10	abr	52.604	474.401	475.103	1.549	0,33	4.411	0,94	2.000	0,42
	may	52.518	474.463		4.622	0,98			62	0,01
	jun	52.371	476.445		7.061	1,50			1.982	0,42
III TRIM 10	jul	52.217	475.088	476.576	8.171	1,75	10.777	2,31	-1.357	-0,28
	ago	52.196	476.702		13.759	2,97			1.614	0,34
	set	51.828	477.937		10.402	2,22			1.235	0,26

Fuente: MTySS en base a SIJyP.

A partir del mes de marzo de 2010 la tasa de variación inter-anual cambia de signo, registrando un ascenso (por primera vez desde enero de 2009). En los meses de junio y julio, la tasa de variación inter-anual supera el punto porcentual (con la creación de 7.061 y 8.171 puestos de trabajo, respectivamente) y en los meses de agosto y setiembre, el empleo registrado crece a más de dos puntos porcentuales, mostrando la creación de 13.759 y 10.402 puestos de trabajo, respectivamente (siempre en relación con el mismo mes del año anterior).

Es importante recordar que el retraso en la presentación de declaraciones juradas de las empresas santafesinas afecta especialmente las cifras del mes de setiembre, por lo cual en próximas publicaciones de este boletín estas estimaciones pueden verse modificadas.

Gráfica 2. Cantidad de puestos de trabajo y tasa de variación inter-anual. Provincia de Santa Fe, enero de 2009 a setiembre de 2010.



Fuente: MTySS en base a SIJyP.

Con la tendencia a la recuperación de los niveles de empleo registrado en la provincia a partir del primer trimestre de 2010, es interesante comparar el desempeño de los indicadores laborales tomando como parámetro la situación anterior al desencadenamiento de la crisis financiera internacional. En este sentido, en vez de calcular las tasas de variación en relación al año anterior (2009), éstas pueden ser estimadas en relación al año 2008 con el objetivo de realizar un balance de la recuperación de los puestos de trabajo provinciales perdidos durante la crisis.

En la tabla 2 puede observarse que si bien el nivel mensual de empleo registrado durante 2010 aún no llega a los parámetros existentes en el año 2008, el cálculo del promedio anual (incompleto en el caso del año en curso) permite esperar una total recuperación en el transcurso de 2010, dadas las tasas de crecimiento registradas.

Según estos cálculos, para completar la tendencia de recuperación del mercado laboral santafesino, debieran crearse en los meses que faltan del año 2010, una cantidad aproximada a los 7.222 puestos de trabajo.

Tabla 2. Comparación del nivel de empleo registrado en la Provincia de Santa Fe. 2008-2010

TRIMESTRE	MESES	PUESTOS DE TRABAJO (2008)	PUESTOS DE TRABAJO (2010)	DIFERENCIA EN EL NIVEL DE EMPLEO REGISTRADO	TASA DE VARIACIÓN
I TRIM	ene-08	470.793	464.538	-6.255	-1,33
	feb-08	468.658	465.386	-3.272	-0,70
	mar-08	477.792	472.401	-5.391	-1,13
II TRIM	abr-08	482.234	474.401	-7.833	-1,62
	may-08	482.777	474.463	-8.314	-1,72
	jun-08	480.987	476.445	-4.542	-0,94
III TRIM	jul-08	480.517	475.088	-5.429	-1,13
	ago-08	481.140	476.702	-4.438	-0,92
	sep-08	484.004	477.937	-6.067	-1,25
IV TRIM	oct-08	487.731			
	nov-08	484.766			
	dic-08	481.745			
PROMEDIO ANUAL		480.262	473.040	-7.222	-1,50

Fuente: MTySS en base a SIJyP.

1.1. Evolución del empleo registrado en los aglomerados urbanos

El análisis desagregado por aglomerados urbanos, permite establecer comparaciones entre el desempeño de los indicadores laborales que surgen de la EPH y que publica el INDEC trimestralmente y la dinámica del empleo formal o registrado. Los aglomerados urbanos son agrupaciones de localidades cercanas a las grandes urbes provinciales. En la Encuesta Permanente de Hogares los aglomerados urbanos santafesinos relevados son dos: el aglomerado Gran Santa Fe y el aglomerado Gran Rosario⁵.

La tendencia a la recuperación mencionada en el plano provincial, también acontece en el aglomerado urbano Gran Santa Fe, que en el segundo trimestre de 2010 presenta una tasa de variación positiva (0,61%) con respecto al mismo trimestre del año anterior, lo cual equivale a la creación de 442 puestos de trabajo, como se puede observar en la tabla 3.

En el tercer trimestre de 2010, la tasa de crecimiento asciende a 1,81% con respecto al mismo trimestre del año anterior, con una creación de 1.305 puestos de trabajo en este aglomerado urbano.

Por otro lado, la tasa de variación inter-anual (cuarta columna de la tabla 2) permite observar tasas de crecimiento superiores a los dos puntos porcentuales en los meses de agosto y setiembre de 2010.

Tabla 3. Variación del empleo registrado, enero 2008 a setiembre 2010. Aglomerado Gran Santa Fe

⁵ No se incluye el aglomerado urbano de San Nicolás-Villa Constitución porque es un agrupamiento de localidades santafesinas y bonaerenses. Para conocer las localidades incluidas en el Gran Santa Fe y Gran Rosario, ver nota al pie N° 3.

TRIMESTRES	MESES	PUESTOS DE TRABAJO	PROMEDIO TRIMESTRAL DE PUESTOS DE TRABAJO	VARIACIÓN INTER-ANUAL		VARIACIÓN TRIMESTRAL		VARIACIÓN MENSUAL	
				PUESTOS	%	PUESTOS	%	PUESTOS	%
I TRIM 08	ene-08	71.353	71.116					-758	-1,06
	feb-08	70.595						804	1,14
	mar-08	71.399							
II TRIM 08	abr-08	71.868	72.188					469	0,66
	may-08	72.098						230	0,32
	jun-08	72.597						499	0,69
III TRIM 08	jul-08	72.496	73.116					-101	-0,14
	ago-08	73.239						743	1,02
	sep-08	73.613						374	0,51
IV TRIM 08	oct-08	74.329	73.930					716	0,97
	nov-08	73.840						-489	-0,66
	dic-08	73.620						-220	-0,30
I TRIM 09	ene-09	72.400	72.145	1.047	1,47	1.029		-1.220	-1,66
	feb-09	71.999		1.404	1,99		1,45	-401	-0,55
	mar-09	72.035		636	0,89			36	0,05
II TRIM 09	abr-09	72.248	72.468	380	0,53	281		213	0,30
	may-09	72.401		303	0,42		0,39	153	0,21
	jun-09	72.756		159	0,22			355	0,49
III TRIM 09	jul-09	72.319	72.205	-177	-0,24	-911		-437	-0,60
	ago-09	71.756		-1.483	-2,02		-1,25	-563	-0,78
	sep-09	72.539		-1.074	-1,46			783	1,09
IV TRIM 09	oct-09	73.218	73.671	-1.111	-1,49	-259		679	0,94
	nov-09	73.743		-97	-0,13		-0,35	525	0,72
	dic-09	74.051		431	0,59			308	0,42
I TRIM 10	ene-10	72.185	71.970	-215	-0,30	-175		-1.866	-2,52
	feb-10	71.773		-226	-0,31		-0,24	-412	-0,57
	mar-10	71.952		-83	-0,12			179	0,25
II TRIM 10	abr-10	72.546	72.910	298	0,41	442		594	0,83
	may-10	72.960		559	0,77		0,61	414	0,57
	jun-10	73.225		469	0,64			265	0,36
III TRIM 10	jul-10	73.048	73.510	729	1,01	1.305		-177	-0,24
	ago-10	73.400		1.644	2,29		1,81	352	0,48
	sep-10	74.082		1.543	2,13			682	0,93

Fuente: MTySS en base a SIJyP.

La tendencia a la recuperación del nivel de empleo registrado del aglomerado urbano Gran Rosario también comienza a observarse en el primer trimestre de 2010 con una tasa de variación positiva de 0,52%, lo cual equivale a la creación de 1.171 puestos de trabajo (ver tabla 4).

Esta tendencia se consolida en el segundo trimestre alcanzando una tasa de crecimiento de 1,76%, cifra más alta que la obtenida por el aglomerado urbano Gran Santa Fe y por el total provincial. En este trimestre se crean 4.015 puestos de trabajo.

En el tercer trimestre de 2010, la tasa de crecimiento del aglomerado urbano Gran Rosario asciende a 3,20% con la creación de 7.239 puestos de trabajo, superando también el crecimiento obtenido en el ámbito provincial. Específicamente en el mes de agosto de 2010, la tasa de variación inter-anual (cuarta columna de la tabla 4) supera los cuatro puntos porcentuales.

Tabla 4. Variación del empleo registrado, enero de 2008 a agosto 2010. Aglomerado Gran Rosario

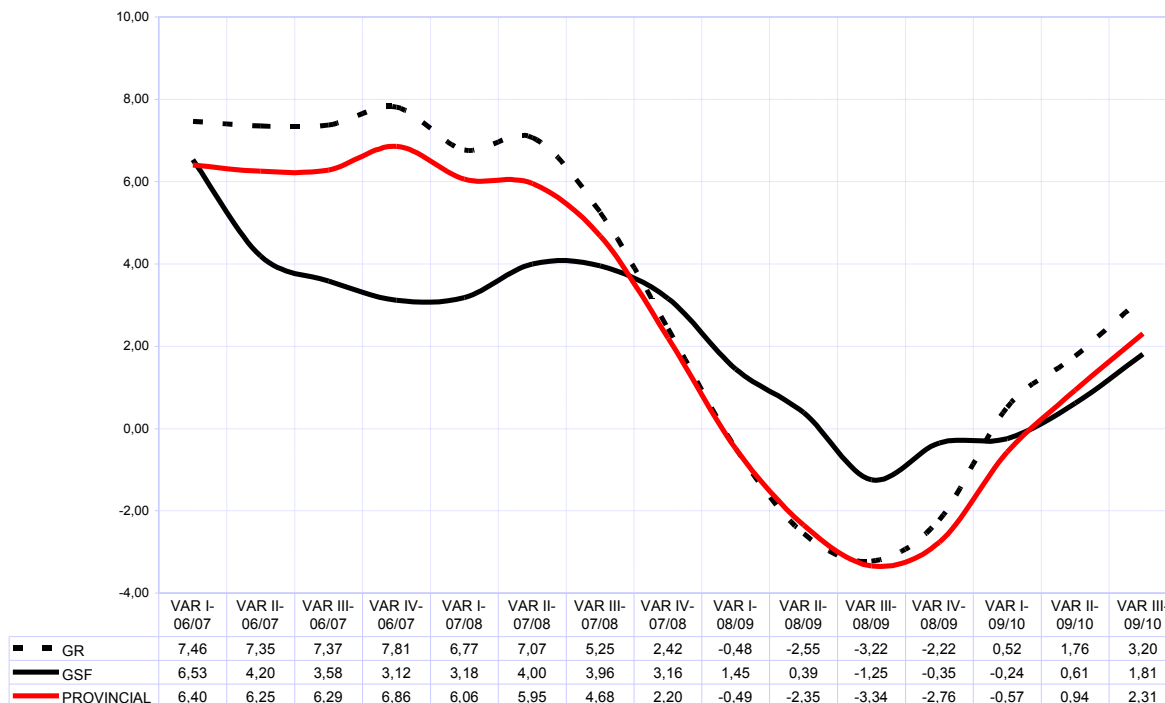
TRIMESTRES	MESES	PUESTOS DE TRABAJO	PROMEDIO TRIMESTRAL DE PUESTOS DE TRABAJO	VARIACIÓN INTER-ANUAL		VARIACIÓN TRIMESTRAL		VARIACIÓN MENSUAL	
				PUESTOS	%	PUESTOS	%	PUESTOS	%
I TRIM 08	ene-08	226.979	228.381						
	feb-08	227.407						428	0,19
	mar-08	230.757						3.350	1,47
II TRIM 08	abr-08	233.031	233.877					2.274	0,99
	may-08	234.397						1.366	0,59
	jun-08	234.202						-195	-0,08
III TRIM 08	jul-08	233.356	234.043					-846	-0,36
	ago-08	233.737						381	0,16
	sep-08	235.037						1.300	0,56
IV TRIM 08	oct-08	236.967	234.906					1.930	0,82
	nov-08	234.511						-2.456	-1,04
	dic-08	233.241						-1.270	-0,54
I TRIM 09	ene-09	228.176	227.283	1.197	0,53	-1.098		-5.065	-2,17
	feb-09	226.019		-1.388	-0,61		-0,48	-2.157	-0,95
	mar-09	227.654		-3.103	-1,34			1.635	0,72
II TRIM 09	abr-09	228.522	227.905	-4.509	-1,93	-5.971		868	0,38
	may-09	227.158		-7.239	-3,09		-2,55	-1.364	-0,60
	jun-09	228.036		-6.166	-2,63			878	0,39
III TRIM 09	jul-09	227.007	226.501	-6.349	-2,72	-7.542		-1.029	-0,45
	ago-09	224.986		-8.751	-3,74		-3,22	-2.021	-0,89
	sep-09	227.510		-7.527	-3,20			2.524	1,12
IV TRIM 09	jul-09	229.335	229.683	-7.632	-3,22	-5.224		1.825	0,80
	ago-09	230.059		-4.452	-1,90		-2,22	724	0,32
	sep-09	229.654		-3.587	-1,54			-405	-0,18
I TRIM 10	ene-08	226.921	228.454	-1.255	-0,55	1.171		-2.733	-1,19
	feb-08	228.347		2.328	1,03		0,52	1.426	0,63
	mar-08	230.093		2.439	1,07			1.746	0,76
II TRIM 10	abr-10	230.958	231.920	2.436	1,07	4.015		865	0,38
	may-10	231.539		4.381	1,93		1,76	581	0,25
	jun-10	233.263		5.227	2,29			1.724	0,74
III TRIM 10	jul-10	232.543	233.740	5.536	2,44	7.239		-720	-0,31
	ago-10	234.273		9.287	4,13		3,20	1.730	0,74
	sep-10	234.405		6.895	3,03			132	0,06

Fuente: MTySS en base a SIJyP.

En la gráfica 3 se comparan las tasas de variación trimestral del empleo registrado en la Provincia de Santa Fe (línea roja continua) con las tasas de variación trimestral obtenidas por el aglomerado urbano Gran Santa Fe (línea negra continua) y por el aglomerado urbano Gran Rosario (línea negra discontinua), desde el primer trimestre de 2007 al tercer trimestre de 2010.

Allí puede observarse que la tendencia del aglomerado urbano Gran Rosario es similar a la del total provincial, tanto en el descenso de las tasas que muestra el impacto de la crisis financiera internacional como en la recuperación de los niveles de empleo registrado a partir del cuarto trimestre de 2009. En cambio, la tasa de variación trimestral del Aglomerado urbano Gran Santa Fe, muestra una tendencia más estable en el periodo y un descenso menos abrupto en los meses posteriores a la crisis.

Gráfica 3. Tasas de variación trimestrales de la Provincia de Santa Fe, Aglomerado urbano Gran Santa Fe y Aglomerado urbano Gran Rosario. Primer trimestre de 2007 a tercer trimestre de 2010.



Fuente: MTySS en base a SIJyP.

1.2. Evolución regional del empleo registrado

La provincia de Santa Fe inició en el año 2008 un proceso de reorganización territorial cuyo diseño se plasmó en el Plan Estratégico Provincial. Tal y como manifiesta este documento, la organización de la provincia, descentralizada en cinco regiones, permite atender las particularidades de un territorio sumamente extendido y heterogéneo (PEP 2008 en www.santafe.gov.ar).

A diferencia de los aglomerados urbanos presentados en el apartado anterior, las regiones agrupan un conjunto de localidades no necesariamente urbanizadas. Para una correcta lectura de los resultados regionales, es importante tener en cuenta, las anotaciones metodológicas realizadas al inicio de este boletín, específicamente, es importante recordar que para localizar a las empresas y los empleos registrados en cada región se toma en cuenta el domicilio fiscal y no el domicilio de explotación.

Las regiones establecidas por el Plan Estratégico Provincial, los nodos y departamentos incluidos en cada uno de ellas, se detallan a continuación.

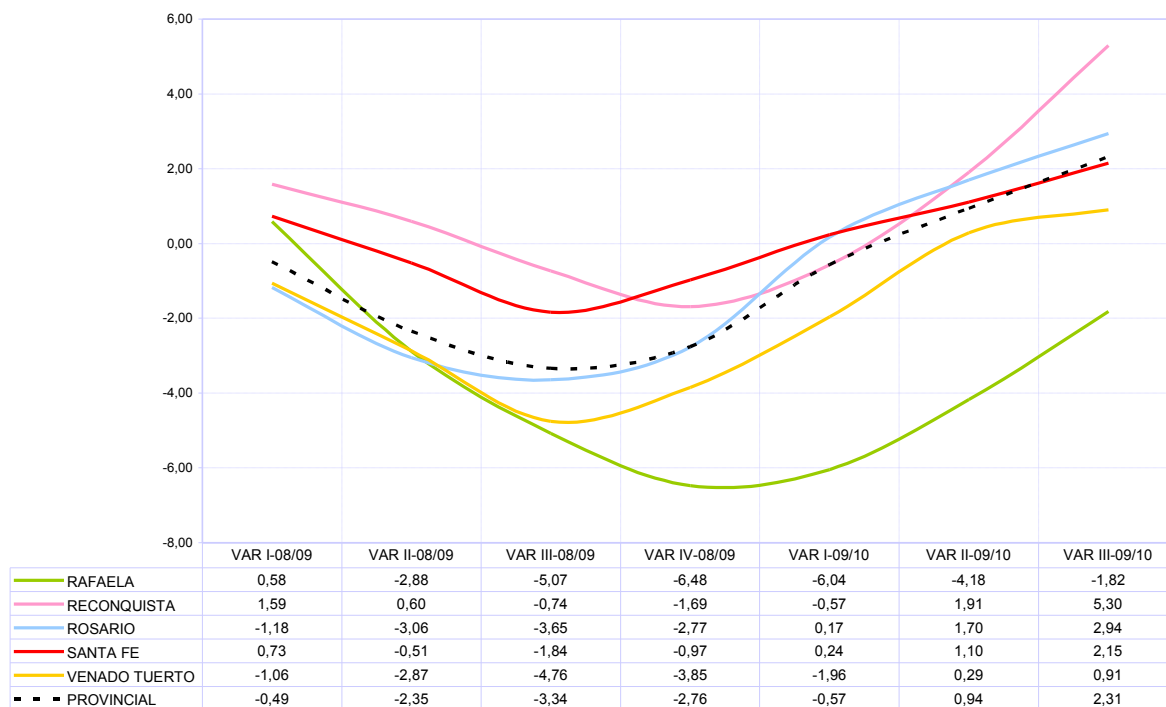
Tabla 5. Regiones, nodos y departamentos incluidos. Provincia de Santa Fe.

REGIONES	NODO	DEPARTAMENTOS
REGIÓN I	Reconquista	General Obligado, San Javier, Vera
REGIÓN II	Rafaela	Castellanos, 9 de julio, San Cristóbal y San Martín
REGIÓN III	Santa Fe	San Justo, sur de San Javier, Garay, Las Colonias, La Capital y parte de San Jerónimo
REGIÓN IV	Rosario	Sur de San Martín, parte de San Jerónimo, Belgrano, Iriondo, San Lorenzo, parte de Caseros, Rosario y parte de Constitución
REGIÓN V	Venado Tuerto	General López, parte de Caseros y parte de Constitución.

Fuente: Plan Estratégico Provincia www.santafe.gov.ar (2008)

En la gráfica 4, se presentan las tasas de variación trimestrales del empleo registrado en cada región y en el total provincial a los fines de comparar la evolución desde el primer trimestre del año 2007 al tercer trimestre de 2010. La gráfica también permite analizar el impacto de la crisis internacional a nivel regional.

Gráfica 4. Evolución de las tasas de variación trimestrales en las regiones y total provincial. Primer trimestre de 2008 a segundo trimestre de 2010.



Fuente: MTySS en base a SIJyP.

Las tasas negativas (pérdidas de puestos de trabajo) comienzan a aparecer en el primer trimestre de 2009 en las regiones IV (nodo Rosario) y V (nodo Venado Tuerto). En el segundo trimestre de 2009 la única región con una tasa trimestral positiva es la región I (nodo Reconquista). En el tercer trimestre de 2009, las cinco regiones santafesinas experimentan el impacto de la crisis internacional en los niveles de empleo registrado.

La recuperación del empleo registrado es más rápida en las regiones III (nodo Santa Fe) y IV (nodo Rosario), que presentan tasas de variación positivas a partir del primer trimestre de 2010. En el segundo trimestre de 2010, todas las regiones –a excepción de la región II (nodo Rafaela)– tienen crecimiento del empleo registrado, en comparación con el mismo trimestre del año anterior. En el tercer trimestre de 2010, se consolida la tendencia regional a la recuperación del nivel de empleo registrado con el aumento de las tasas de crecimiento, a excepción de la región II que si mejora, sigue con signo negativo.

1.3. Evolución sectorial del empleo registrado

En este apartado se muestra la evolución del empleo registrado desde enero de 2008 hasta agosto de 2010, desagregando por grandes sectores económicos⁶. En la tabla 6, se consigna la dotación de personal en cada uno de los sectores económicos durante el período analizado, en la Provincia de Santa Fe y en la tabla 7 se calculan las tasas de variación trimestrales según sector de la actividad económica.

Como se puede observar, durante el año 2009 el sector económico más afectado fue el de la construcción. La situación de este sector comienza a mejorar en el primero y segundo trimestre de 2010, aunque se mantienen las tasas negativas de variación. En el tercer trimestre, el sector de la construcción muestra signos de recuperación con una tasa de crecimiento de 3.3% con respecto al mismo trimestre del año, lo cual equivale a la creación de 886 puestos de trabajo.

El sector industrial muestra una recuperación más temprana que el sector de la construcción. La tasa positiva de variación del empleo registrado en el segundo trimestre de 2010 es de 0,9%, iniciando una lenta recuperación de las pérdidas de empleo obtenidas en los trimestres anteriores. En el tercer trimestre, la tasa de crecimiento se eleva a 1,6% con respecto al mismo trimestre del año anterior.

Tabla 6. Evolución del empleo registrado según sector económico, enero de 2008 a setiembre 2010.
Provincia de Santa Fe

⁶ Para la clasificación en sectores de la actividad económica se utiliza el Clasificador Industrial Internacional Uniforme, revisión 3 (CIIU-3). Dicha clasificación se realiza teniendo en cuenta la principal actividad económica declarada por el establecimiento.

SECTOR ECONÓMICO DE LA ACTIVIDAD											
MESES	Agric, ganadería y pesca	Minería y petróleo	Industria	Electric, gas y agua	Construcción	Comercio	Transportes	Finanzas	Servicios	s/d	TOTAL
ene-08	24.066	503	116.691	6.872	33.898	87.735	36.431	49.278	114.509	838	470.821
feb-08	23.051	503	117.241	6.853	34.628	87.716	36.435	49.855	111.584	820	468.686
mar-08	25.397	489	117.223	6.936	34.322	90.240	37.110	51.371	113.897	835	477.820
abr-08	25.756	485	117.566	6.976	34.284	91.105	37.304	52.497	115.454	842	482.269
may-08	25.326	511	117.366	7.014	34.309	90.201	37.696	52.544	117.062	790	482.819
jun-08	24.019	519	117.471	7.093	33.488	90.650	37.775	51.676	117.885	453	481.029
jul-08	23.928	518	117.974	7.116	32.608	91.330	37.838	52.014	116.795	431	480.552
ago-08	23.920	510	118.655	7.142	32.512	91.969	38.054	52.019	116.052	342	481.175
sep-08	23.958	513	119.404	7.155	32.333	92.596	38.425	51.930	117.389	336	484.039
oct-08	24.484	521	119.506	7.251	32.559	93.651	38.572	52.540	118.379	303	487.766
nov-08	25.126	485	118.368	7.237	31.648	93.377	38.608	51.705	117.969	271	484.794
dic-08	25.055	478	117.544	7.243	30.252	93.274	38.702	51.258	117.717	257	481.780
ene-09	23.663	489	116.058	7.294	29.385	91.967	38.872	50.104	114.024	250	472.106
feb-09	23.558	489	115.518	7.282	28.719	91.592	38.347	48.984	112.320	254	467.063
mar-09	25.080	481	114.696	7.281	28.461	93.113	38.405	49.879	113.623	234	471.253
abr-09	25.498	482	113.961	7.300	28.086	93.012	38.702	50.506	115.109	217	472.873
may-09	24.597	468	113.414	7.308	27.298	91.663	38.682	50.212	116.004	216	469.862
jun-09	23.342	470	113.211	7.331	26.745	91.260	38.667	50.514	117.666	206	469.412
jul-09	22.945	476	113.346	7.350	26.616	91.071	38.138	50.102	116.706	202	466.952
ago-09	22.672	488	113.407	7.397	26.894	91.777	37.967	47.673	114.491	198	462.964
sep-09	22.890	491	114.307	7.409	27.259	93.208	37.894	47.357	116.569	193	467.577
oct-09	23.567	501	114.276	7.411	27.388	94.408	37.919	47.798	117.130	196	470.594
nov-09	23.986	493	114.512	7.467	27.566	94.914	37.919	48.067	116.761	176	471.861
dic-09	23.879	488	114.484	7.433	27.279	95.963	38.135	48.162	115.800	148	471.771
ene-10	23.173	491	113.831	7.438	27.302	94.472	38.025	48.513	111.172	142	464.559
feb-10	22.858	496	114.013	7.411	27.416	94.802	38.194	49.167	110.062	988	465.407
mar-10	24.810	509	114.593	7.462	27.522	96.687	38.564	49.184	111.940	1.151	472.422
abr-10	25.162	496	114.346	7.483	27.355	96.174	38.666	49.906	113.698	1.136	474.422
may-10	24.659	494	114.221	7.530	27.260	95.336	38.714	50.158	114.958	1.154	474.484
jun-10	24.004	491	114.971	7.567	27.173	95.435	38.709	50.292	116.671	1.153	476.466
jul-10	23.334	491	115.601	7.563	27.244	95.388	38.835	49.481	116.001	1.164	475.102
ago-10	22.987	485	115.468	7.612	27.893	96.250	39.017	49.961	115.901	1.128	476.702
sep-10	23.028	491	115.418	7.665	28.291	96.637	38.984	50.177	116.119	1.127	477.937

Fuente: MTySS en base a SIJyP.

Tabla 7. Variación trimestral del empleo registrado por sector económico. Provincia de Santa Fe, primer trimestre de 2009 a tercer trimestre de 2010.

SECTOR	VAR I-09/08		VAR II-09/08		VAR III-09/08		VAR IV-09/08		VAR I-10/09		VAR II-10/09		VAR III-10/09	
	PUESTOS	%	PUESTOS	%	PUESTOS	%	PUESTOS	%	PUESTOS	%	PUESTOS	%	PUESTOS	%
Agropec	-71	-0,3	-555	-2,2	-1.100	-4,6	-1.078	-4,3	-487	-2,0	129	0,5	281	1,2
Minería y pet	-12	-2,4	-32	-6,3	-29	-5,6	-1	-0,1	12	2,5	20	4,3	4	0,8
Industria	-1.628	-1,4	-3.939	-3,4	-4.991	-4,2	-4.049	-3,4	-1.278	-1,1	984	0,9	1.809	1,6
Electricidad	399	5,8	285	4,1	248	3,5	193	2,7	151	2,1	214	2,9	228	3,1
Construcción	-5.428	-15,8	-6.651	-19,5	-5.561	-17,1	-4.075	-12,9	-1.442	-5,0	-114	-0,4	886	3,3
Comercio	3.660	4,1	1.326	1,5	54	0,1	1.661	1,8	3.096	3,4	3.670	4,0	4.073	4,4
Transporte	1.883	5,1	1.092	2,9	-106	-0,3	-636	-1,6	-280	-0,7	13	0,0	946	2,5
Finanzas	-512	-1,0	-1.828	-3,5	-3.610	-6,9	-3.825	-7,4	-701	-1,4	-292	-0,6	1.496	3,1
Servicios	-8	0,0	-541	-0,5	-823	-0,7	-1.458	-1,2	-2.264	-2,0	-1.151	-1,0	85	0,1
Sin datos	-585		-482		-172		-104		514		935		942	
TOTAL	-2.302	-0,5	-11.323	-2,3	-16.091	-3,3	-13.371	-2,8	-2.678	-0,6	4.408	0,9	10.749	2,3

Fuente: MTySS en base a SIJyP.

Conclusiones

- En los meses transcurridos del 2010 puede observarse la consolidación de la tendencia a la recuperación de los niveles de empleo registrado existentes en la Provincia de Santa Fe con anterioridad a la crisis financiera internacional.
- La recuperación inicia en el mes de setiembre de 2009 y se consolida en el segundo trimestre de 2010, mostrando por primera vez en este periodo, un desempeño positivo en las tasas de variación del empleo registrado provincial. En el tercer trimestre, la tasa de crecimiento del empleo registrado provincial supera los dos puntos porcentuales con la creación de más de diez mil puestos de trabajo.
- Si bien el nivel de empleo registrado en la provincia durante 2010 no llega al nivel existente en 2008 (antes de la crisis financiera internacional), la evolución de las tasas de variación permiten estimar que la recuperación total se dará en los próximos trimestres.
- En el caso del aglomerado urbano Gran Rosario, la recuperación comienza en el primer trimestre de 2010 y se consolida en el segundo trimestre de 2010 con una tasa de creación de empleo superior a la de contraparte Gran Santa Fe y superior también a la obtenida por el total provincial. Lo mismo sucede en el tercer trimestre de 2010, registrando una tasa de crecimiento superior a los tres puntos porcentuales.
- El análisis regional permite concluir que la región II (nodo Rafaela) es la más afectada por la crisis internacional, con tasas negativas más altas que las obtenidas en las otras regiones. La región V (nodo Venado Tuerto) es la segunda región con tasas negativas más altas en la Provincia de Santa Fe.
- En el segundo trimestre de 2010, todas las regiones –a excepción de la región II (nodo Rafaela)– tienen crecimiento del empleo registrado, en comparación con el mismo trimestre del año anterior. En el tercer trimestre de 2010, se consolida la tendencia regional a la recuperación del nivel de empleo registrado con el aumento de las tasas de crecimiento, a excepción de la región II que mejora levemente.
- La crisis financiera internacional afectó de manera dispar a los sectores económicos de la estructura productiva santafesina. El sector de la construcción fue el más afectado, seguido por el sector industrial. En el tercer trimestre de 2010, todos los sectores económicos muestran tasas de variación positivas con respecto al mismo trimestre del año anterior.